



Samordningsförbundet
Skåne Nordost

Projekt Respaldo, Samordningsförbundet Skåne Nordost

Projekt Respaldo

Slutrapport

En process- och resultatutvärdering av projekt
"Respaldo", 2011-06-01—2013-05-31.

INNEHÅLL

| | |
|--|----|
| Förord | 3 |
| En sammanfattande analys av projektets resultat | 4 |
| Projektets bakgrund | 5 |
| Projektets resultat | 6 |
| Bakgrund | 6 |
| Insamling av data | 6 |
| Resultatredovisning | 7 |
| Gamla och nya Respaldo | 7 |
| Deltagarnas bakgrundsvariabler | 8 |
| Ålder och kön | 8 |
| Deltagarnas köns- och åldersfördelning per kommun | 9 |
| Tid i försörjningsstöd | 10 |
| Ålder och försörjningsstöd | 10 |
| Deltagarnas födelseland | 11 |
| Födelseland och försörjningsstöd | 12 |
| Deltagarnas resultat och projektets utfall | 12 |
| Förändring i sysselsättning | 13 |
| Förändring i sysselsättning och kön | 14 |
| Förändring i sysselsättning och födelseland | 15 |
| Förändring i sysselsättning och försörjningsstöd | 16 |
| Slutsats förändrad sysselsättning | 16 |
| Utredarnas uppfattningar och erfarenheter av Respaldo | 17 |
| Läget i oktober/november 2011 | 17 |
| Läget i november 2012 | 17 |
| Slutsats | 18 |
| Beredningsgruppens/chefernas uppfattningar och erfarenheter av Respaldo | 19 |
| Läget i november 2012 | 19 |
| Läget i maj 2013 | 20 |
| Slutsats | 20 |
| Samhällsekonomi | 21 |
| Ekonomisk besparing för kommunerna | 21 |
| Rekommendationer – Erfarenheter inför framtiden | 22 |

Förord

Att som utvärderare på nära håll få studera den både utvecklande och krävande process som ett utvecklingsprojekt som Respaldo med nyskapande och metodutvecklande ambitioner medför, är en synnerligen spännande och lärande utmaning. Projekt Respaldo har varit ett utvecklingsprojekt av just den karaktären och lärdomarna har varit många.

Vi har följt projektet under drygt två år, dvs. hela Respaldoprocessen, i syfte att studerar såväl resultat som effekter av projektet för de i projektet ingående parterna och deltagarna.

Mer om såväl lärdomar och effekter återfinns i denna slutrapport som förutom en grundlig analys av projektet består av 3 delrapporter, vilka var och en mer ingående belyser projektet utifrån utredarnas och chefernas perspektiv.

Föreliggande rapport riktas primärt till projektets olika intressenter/partner – de fem medverkande kommunerna i nordöstra Skåne, Försäkringskassan, Arbetsförmedlingen samt Region Skåne. Vi är emellertid övertygade om, att utvärderingen också lyfter fram resultat och erfarenheter som kan vara av generellt intresse för alla som är intresserade av metodutvecklingsprojekt för arbete med sjukskrivna försörjningsstödmottagare.

Kristianstad i augusti 2013

Bengt Arne Larsson
Utvärderare/följeforskare

Martin Persson
Utvärderare/följeforskare

Om utvärderarna/ fölieforskarna

Bengt Arne Larsson (f. 48) är sedan mer än 30 år tillbaka verksam inom högskoleväsendet, där han arbetar med utbildning, utvärdering/forskning och samverkan med det omgivande samhället med speciell fokus på arbets- och organisationspsykologi samt lärande i arbetslivet. Han är också sedan många år verksam som fristående konsult med bl. a. ett flertal utvärderings-, fölieforsknings- och utredningsuppdrag för såväl privat som offentlig sektor.

Martin Persson (f. 73) är också verksam inom högskoleväsendet, där han arbetar med utbildning inom organisationsområdet och med samverkansprojekt inom regionalekonomisk och politisk utveckling. Han är även verksam som fristående konsult med inriktning på processledning och utvärdering/fölieforskning.

Tillsammans har de båda utvärderarna/ fölieforskarna sedan år 2000 genomfört ett 40-tal större utvärderingsuppdrag för såväl privata företag, statliga myndigheter och offentliga organisationer såsom Af, FK, Polisen, Räddningstjänsten, ESF-rådet, Tillväxtverket, ALMI-bolag, regioner & kommuner.

En sammanfattande analys av projektets resultat

Gamla Respaldo, 2010-12-01—2013-05-31

Projektets resultat måste ur flera aspekter betraktas som en lyckad satsning och ett väl utfört utvecklings-/utredningsarbete. Detta gäller särskilt gruppen ”gamla” Respaldo, där 28 % av deltagarna har övergått i arbete och 46 % skrivits in vid Af. Vidare har 26 % av deltagarna erhållit sjukersättning, sjukpenning eller aktivitetsersättning. Sammanlagt bedöms endast 13 % av deltagarna vara i behov av ett varaktigt försörjningsstöd. Särskilt påfallande är resultaten i relation till att deltagarna i genomsnitt uppburit försörjningsstöd i 92 månader (ca 8 år). Utrednings- och rehabiliteringstiden för de 54 deltagarna har pågått i upp till 30 månader, detta tror vi är en viktig förklaring till det uppnådda resultatet.

Nya Respaldo, 2011-06-01—2013-05-31

För gruppen ”Nya” Respaldo är resultaten också lovande, trots att utredningstiden för gruppen som kortast varit 2 månader och som längst 24 månader, eftersom deltagare skrivits in kontinuerligt tom april månad 2013. Av de 205 deltagarna har 6 % erhållit arbete, 38 % har skrivits in hos Af, 15 % har erhållit sjukersättning, sjukpenning eller aktivitetsersättning. Utredarna i projektet bedömer att 21 % av deltagarna förväntas ha ett fortsatt varaktigt försörjningsstöd. Utifrån denna bakgrund bedöms uppemot 80 % av deltagarna kunna övergå i ett annat försörjningssystem än försörjningsstöd.

Jämställdhet

Ur ett jämställdhetsperspektiv är det intressant att undersöka hur utfallet av projektet fördelas utifrån deltagarnas kön. I nya Respaldo fördelas sysselsättningsförändringen jämt mellan män (49 %) och kvinnor (51 %) totalt sett. I gamla Respaldo är fördelningen något skevare mellan hur utfallet av projektet fördelas mellan könen, dock är det en liten deltagargrupp, 25 individer, vilket gör det svårt att dra några slutsatser i detta avseende. Likaså fördelas resultatet jämnt vad gäller hur lång tid deltagarna uppburit försörjningsstöd.

Chefernas bild av projektet

Beredningsgruppen/chefer i deltagande organisationer är genomgående mycket nöjda med Respaldo-processens utveckling, resultat och effekter för såväl deltagare/klienter som för den egna organisationens del. Respaldo har betytt mycket för att etablera och utveckla samverkan mellan parterna, speciellt viktigt har varit att FK och Region Skåne (vården, psykiatri) har kommit in i denna samverkan. Det är nu viktigt att ta tillvara alla de goda erfarenheter och resultat Respaldo-processen fört med sig och finna former för att garantera att processen kan löpa vidare.

Utredarnas bild av projektet

Fokus för utredarna/projektledarna har redan från projektstarten varit att skapa en väl fungerande samverkan mellan inblandade parter och därigenom ge deltagarna en bättre utredning av deras situation och ”ett värdigt liv”. Så har det också blivit vartefter processen fortskridit och mot slutet av projektperioden anser en klar majoritet att förväntningarna infriats, att en fungerande samverkansmodell utvecklats och att utredningarna för målgruppen blivit bättre.

Projektets bakgrund

Samordningsförbundet Skåne Nordost bildades den 1 januari 2011 av de fem kommunerna Bromölla, Hässleholm, Kristianstad, Osby och Östra Göinge samt Försäkringskassan, Arbetsförmedlingen och Region Skåne. Projekt Respaldo hade emellertid startat redan den 1 december 2010 i det gamla Samordningsförbundet i Kristianstads kommun men i och med bildandet av det nya förbundet framfördes snart önskemål om att projektet skulle omfatta hela detta område. En ny projektansökan lämnades in och ”nya” Respaldo beviljades medel för tvåårsperioden 2011-06-01—2013-05-31.

Målgruppen för projektet är personer som är sjukskrivna men inte har rätt till en sjukpenningsgrundande inkomst och därför inte kan beviljas sjukpenning från Försäkringskassan och uppbär försörjningsstöd. Personen ska ha ett aktuellt läkarintyg för att kunna anvisas till Respaldo. Målgruppen uppskattades initialt till totalt ca 300 personer.

Syftet med Respaldo är att utveckla samverkan mellan personerna/myndigheterna runt deltagande personer samt att utveckla metoder för arbetet med målgruppen. Samverkan sker i en lokal samverkansgrupp i varje kommun och arbetet med varje deltagare följer en fastställd processbeskrivning. Ett syfte är också att öka målgruppens möjligheter till arbete och ett värdigt liv genom rätt bedömning av arbetsförmågan och stärkande av individens egna resurser.

Målet är att varje deltagare ska erbjudas fördjupad utredning som resulterar i rekommendationer som ger underlag för kommande insatser där arbetslinjen är prioriterad. Ett samarbete mellan utredare/projektledare i de olika primärkommunerna ska etableras i form av ett nätverk för erfarenhetsutbyte och för att garantera att erfarenheterna och metoden upprätthålls och lever vidare efter projekttidens slut.

Redan i projektansökan poängterades vikten av projektet utvärderas samt att ”denna utvärdering bör vara både resultat- och processinriktad men även ha ett avstamp i socioekonomisk analys”.

(Källor: Ansökan om medel från Samordningsförbundet Skåne Nordost, Processbeskrivning Respaldo samt Reviderad projektbeskrivning Respaldo Kristianstad.)

Projektets resultat

Bakgrund

Under Respaldoprocessen har Evaluator svarat för kontinuerlig insamling och sammanställning av projektets resultat. Resultatet har mätts utifrån de rekommendationer som Inspektionen för Socialförsäkringen (ISF) ger i rapport 2011:14 *Stöd för utvärdering av samordningsförbundens insatser*. Målet med den finansiella samordningen är främst att genom förbättrat samarbete underlätta en effektiv resursanvändning och på så sätt öka sannolikheten för arbetslivsinriktad rehabilitering. Således är målet att återställa eller öka projektdeltagarnas arbetsförmåga samt att de närmar sig arbetsmarknaden. ISF menar att grunden för samordningen är att minska deltagarnas behov av offentlig försörjning eller att se till att individer hamnar i rätt försörjningssystem i en process som sker via ökade chanser att få del av arbetslivsinriktad rehabilitering. ISF anger följande relevanta mått för måluppfyllelse och framgång, vilka använts för projekt Respaldo:

- Att hamna i rätt försörjningssystem
- Påbörjande av reguljära studier
- Inskrivning vid arbetsförmedling
- Arbetsutbud; sysselsättningsstatus och förändring i sysselsättning

För att studera hur projektet utvecklats, mottagits och vilka effekter det skapat i de deltagande kommunerna så har enkäter och intervjuer genomförts med projektledarna och projektet berednings- och styrgruppsledamöter.

Insamling av data

Uppgifterna ovan har samlats in genom en särskild *deltagarblankett* i vilken bakgrundsdata och uppgifterna registrerats. Blanketterna har stämts av vid tre tillfällen (2012-05-31, 2012-11-15 samt 2013-05-31) och resultatet har då avrapporterats till förbundsdirektören och styrelsen för FINSAM i Nordöstra Skåne.

Enkäter till projektledarna och handläggarna inom AF och FK har genomförts vid två tillfällen; i mitten av oktober 2011 om initiala förväntningar på projektet Respaldo och dess resultat samt i mitten av november 2012 efter ett års genomförande av projektet. Projektledarnas och handläggarnas erfarenheter sammanfattas i två separata delrapporter.

Enkät till projektets styr- och beredningsgrupp genomfördes i mitten av november 2012 om effekterna och resultatet av projektet i halvtid. Mot slutet av projektet, i mitten på maj 2013 har ledamöterna intervjuats per telefon kring det resultat och de effekter som projektet gett upphov till. Enkäten redovisas i separat delrapport.

Resultatredovisning

Nedan redovisas resultatet för projektet. Först redovisas resultatet för deltagarna sedan redovisas resultatet för de deltagande parterna.

Gamla och nya Respaldo

Projektet Respaldo har totalt omfattat 259 deltagare varav 134 kvinnor (52 %) och 125 män (48 %). Projektet har löpt under två parallella tidsperioder i de deltagande kommunerna varför projektet i resultatredovisningen delas in i Nya Respaldo och Gamla Respaldo.

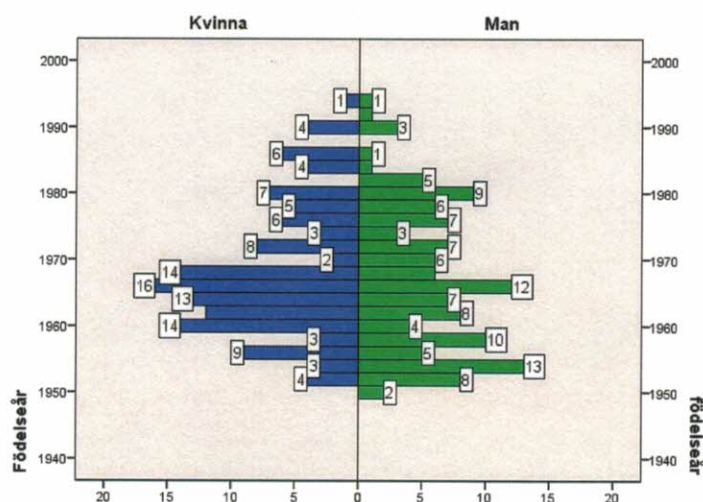
Gamla Respaldo påbörjades i Kristianstads kommun 2010-12-01 och har löpt till 2013-05-31. Nya Respaldo påbörjade i Kristianstad, Hässleholm, Osby, Bromölla och Östra Göinge kommun 2011-06-01 och har löpt till 2013-05-31. Under de 6 månader det ”gamla” Respaldo endast pågick i Kristianstad kommun skrevs 54 deltagare in vara 28 kvinnor (52 %) och 26 män (48 %). I det projekt som sedan vidtog i samtliga 5 kommuner, ”nya” Respaldo, har 205 deltagare medverkat varav 106 kvinnor (52 %) och 99 män (48 %).

I resultatredovisningen betraktar vi ”gamla” Respaldo som en särskild grupp vad gäller utfalls- och resultatvariablerna. Det huvudsakliga skälet till detta är att resultaten för gamla Respaldo baseras på en utrednings- och rehabiliteringstid som kunnat pågå under upp till 30 månader. I nya Respaldo baseras resultaten på tider som kunnat pågå som kortast i 2 månader och som längst upp till 24 månader detta då deltagare skrivits in kontinuerligt fram tills i april 2013. Vidare är gruppen ”nollplacerade” inte homogen avseende bakgrundsvariabler i de medverkande kommunerna. Gruppen gamla Respaldo har ett stort värde som jämförelsematerial för den kommunövergripande gruppen i nya Respaldo.

Deltagarnas bakgrundsvariabler

Nedan redovisas relevanta bakgrundsvariabler om deltagarna såsom ålder, kön, tid som mottagare av försörjningsstöd och födelse-land.

Ålder och kön



Medelåldern i projektet är 45 år för kvinnor respektive 47 år för män. Jämfört med medelåldern i riket och i de deltagande kommunerna för år 2012¹ är medelåldern i projekt Respaldo högre (Riket 41,2 år, Kristianstad 41,8, Hässleholm 42,9, Bromölla 43,0, Östra Göinge 43,4 samt Osby 44,0). Andelen unga under 25 år utgör 5 % av deltagarna i Nya Respaldo medan de helt saknas i Gamla Respaldo.

| Ålderskategorier | Kvinna | | Man | | |
|--|------------|----|-------|----|-----|
| | Antal | % | Antal | % | |
| Nya Respaldo fr.o.m. 20110601 Tot 205 deltagare | 16 - 25 år | 5 | 5% | 5 | 5% |
| | 26 - 35 år | 15 | 14% | 15 | 15% |
| | 36 - 45 år | 23 | 22% | 23 | 23% |
| | 46 - 55 år | 50 | 47% | 29 | 29% |
| | 56 - 65 år | 13 | 12% | 27 | 27% |
| Gamla Respaldo fr.o.m. 20101201 Tot 54 deltagare | 16 - 25 år | 0 | 0% | 0 | 0% |
| | 26 - 35 år | 4 | 14% | 4 | 15% |
| | 36 - 45 år | 8 | 29% | 7 | 27% |
| | 46 - 55 år | 13 | 46% | 9 | 35% |
| | 56 - 65 år | 3 | 11% | 6 | 23% |

¹ Ekonomifakta, 2013

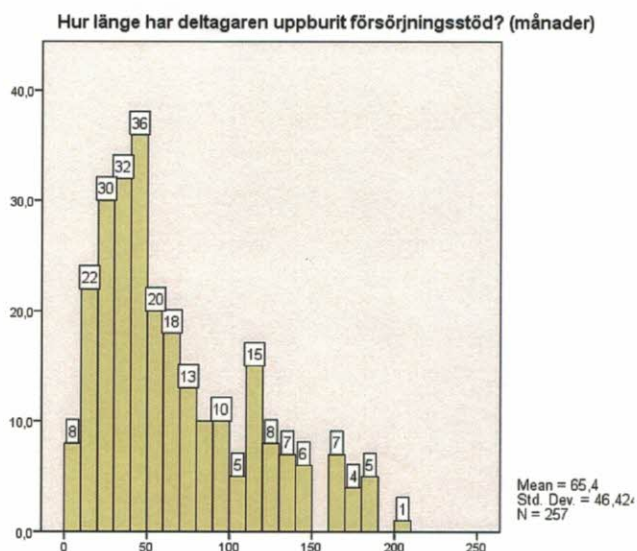
Deltagarnas köns- och åldersfördelning per kommun

Nedan redovisas deltagandet fördelat på de medverkande kommunerna indelat i åldersklasser.

| | | Kommun | | | | | | | | | | | |
|------------|--------|----------|------|------------|-----|--------------|-----|--------------|------|------|------|--------|-----|
| | | Bromölla | | Hässleholm | | Kristianstad | | Östra Göinge | | Osby | | Totalt | |
| | | N. | N % | N. | N % | N. | N % | N. | N % | N. | N % | N. | N % |
| 16 - 25 år | Kvinna | 2 | 67% | 2 | 50% | 1 | 50% | 0 | 0% | 0 | 0% | 5 | 50% |
| | Man | 1 | 33% | 2 | 50% | 1 | 50% | 0 | 0% | 1 | 100% | 5 | 50% |
| 26 - 35 år | Kvinna | 1 | 100% | 4 | 50% | 12 | 46% | 1 | 50% | 1 | 100% | 19 | 50% |
| | Man | 0 | 0% | 4 | 50% | 14 | 54% | 1 | 50% | 0 | 0% | 19 | 50% |
| 36 - 45 år | Kvinna | 3 | 100% | 4 | 29% | 21 | 52% | 2 | 67% | 1 | 100% | 31 | 51% |
| | Man | 0 | 0% | 10 | 71% | 19 | 48% | 1 | 33% | 0 | 0% | 30 | 49% |
| 46 - 55 år | Kvinna | 3 | 75% | 14 | 61% | 38 | 61% | 2 | 100% | 6 | 60% | 63 | 62% |
| | Man | 1 | 25% | 9 | 39% | 24 | 39% | 0 | 0% | 4 | 40% | 38 | 38% |
| 56 - 65 år | Kvinna | 0 | 0% | 6 | 43% | 9 | 33% | 1 | 33% | 0 | 0% | 16 | 33% |
| | Man | 2 | 100% | 8 | 57% | 18 | 67% | 2 | 67% | 3 | 100% | 33 | 67% |
| Totalt | Kvinna | 9 | 69% | 30 | 48% | 81 | 52% | 6 | 60% | 8 | 50% | 134 | 52% |
| | Man | 4 | 31% | 33 | 52% | 76 | 48% | 4 | 40% | 8 | 50% | 125 | 48% |

Som framgår av tabellen ovan är könsfördelningen någorlunda jämn inom kommunerna med undantag för Bromölla och i någon mån Östra Göinge, där kvinnor är klart dominerande.

Tid i försörjningsstöd



| | Antal månader i försörjningsstöd vid projektstart (medelvärden) | | |
|--------------|---|-----|--------|
| | Kvinna | Man | Totalt |
| | M. | M. | M. |
| Bromölla | 52 | 81 | 61 |
| Hässleholm | 48 | 50 | 49 |
| Kristianstad | 77 | 73 | 75 |
| Östra Göinge | 36 | 49 | 41 |
| Osby | 50 | 55 | 53 |

Deltagarna har i genomsnitt, då de skrivs in i projektet, uppburit försörjningsstöd i 65,4 månader (dvs 5 ½ år). Fördelat på nya och gamla Respaldo är genomsnittet för nya Respaldo 59 månader och för gamla Respaldo 92 månader. Tiden i försörjningsstöd varierar mellan de olika kommunerna för deltagargruppen, se tabell ovan. Längst genomsnittstider återfinns i Kristianstads och Bromölla kommun, medan de kortaste tiderna i försörjningsstöd återfinns i Östra Göinge kommun.

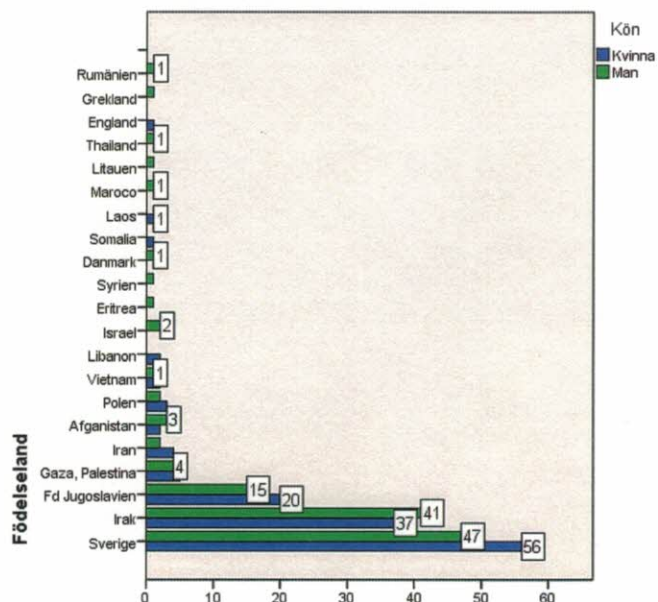
Ålder och försörjningsstöd

| Antal månader i försörjningsstöd vid projektstart | | Kvinna | | | | Man | | | |
|---|------------|--------|------|-----|------|------|------|----|------|
| | | Min. | Max. | M. | S.D. | Min. | Max. | M. | S.D. |
| Nya Respaldo from 20110601 Tot 205 deltagare | 16 - 25 år | 6 | 58 | 29 | 19 | 1 | 26 | 16 | 10 |
| | 26 - 35 år | 14 | 124 | 50 | 36 | 3 | 104 | 44 | 31 |
| | 36 - 45 år | 14 | 180 | 70 | 52 | 1 | 180 | 66 | 49 |
| | 46 - 55 år | 3 | 139 | 58 | 39 | 12 | 167 | 67 | 47 |
| | 56 - 65 år | 15 | 172 | 56 | 42 | 12 | 183 | 63 | 38 |
| Gamla Respaldo from 20101201 Tot 54 deltagare | 16 - 25 år | . | . | . | . | . | . | . | . |
| | 26 - 35 år | 42 | 182 | 110 | 74 | 35 | 141 | 96 | 50 |
| | 36 - 45 år | 33 | 146 | 89 | 43 | 26 | 207 | 75 | 64 |
| | 46 - 55 år | 22 | 182 | 98 | 55 | 39 | 174 | 96 | 44 |
| | 56 - 65 år | 26 | 169 | 86 | 74 | 23 | 169 | 82 | 58 |

För en mer detaljerad bild redovisas försörjningsstödsberoendet vid inträdet i projektet i tabellen ovan. Noterbart är att deltagare i åldern 36-55 år har de längsta tiderna med försörjningsstöd jämfört med andra åldersgrupper i uppdelningen. Detta förklaras troligen av en kombination av såväl de senaste årens förändringar i socialförsäkringssystemet samt att en majoritet av deltagarna i projektet är flyktiga från krigsdrabbade områden, vilka har en betydligt lägre

medelålder än den i riket². Noterbart är också att gruppen i ”gamla” Respaldo har varit försörjningsstödstagare längre än i ”nya” Respaldo.

Deltagarnas födelse land



Ett 20-tal länder finns representerade bland deltagarna i projektet. Majoriteten av deltagarna är antingen födda i Sverige (40 %), Irak (30 %) eller i länderna som utgjorde det forna Jugoslavien (13,5 %). Deltagargruppens sammansättning varierar dock stort mellan de kommuner som medverkar i projektet. Nedan redovisas de vanligaste födelse länderna bland projektdeltagarna fördelat på de deltagande kommunerna.

| | De vanligaste födelse länderna | | | | | | | | |
|---|----------------------------------|-----------|------------|-----------|----------------|-----------|---------------------------|------------|------------|
| | Sverige | | Irak | | Fd Jugoslavien | | Andel av deltagare totalt | | |
| | N. | N % | N. | N % | N. | N % | N. | N % | |
| Nya Respaldo from 20110601 tot 205 deltagare | Bromölla | 10 | 77% | 1 | 8% | 2 | 15% | 13 | 100% |
| | Hässleholm | 26 | 41% | 11 | 17% | 13 | 21% | 50 | 79% |
| | Kristianstad | 34 | 33% | 46 | 45% | 7 | 7% | 87 | 84% |
| | Östra Göinge | 8 | 80% | 0 | 0% | 0 | 0% | 8 | 80% |
| | Osby | 5 | 31% | 8 | 50% | 1 | 6% | 14 | 88% |
| | Andel av deltagare totalt | 83 | 40% | 66 | 32% | 23 | 11% | 172 | 84% |
| Gamla Respaldo from 20101201 tot 54 deltagare | Kristianstad | 20 | 37% | 12 | 22% | 12 | 22% | 44 | 81% |
| | Andel av deltagare totalt | 20 | 37% | 12 | 22% | 12 | 22% | 44 | 81% |

² SCB: [Beskrivning av Sveriges befolkning 2008](#)

Födelseland och försörjningsstöd

| | Sverige | | Irak | | Fd Jugoslavien | | Totalt | |
|-----------------|---------------|------|---------------|------|----------------|------|---------------|------|
| | Antal månader | | Antal månader | | Antal månader | | Antal månader | |
| | M. | S.D. | M. | S.D. | M. | S.D. | M. | S.D. |
| Bromölla | 56 | 42 | 70 | . | 84 | 1 | 61 | 38 |
| Hässleholm | 30 | 23 | 40 | 10 | 91 | 49 | 48 | 39 |
| Kristianstad | 72 | 58 | 77 | 42 | 99 | 57 | 78 | 52 |
| Östra Göinge | 38 | 17 | . | . | . | . | 38 | 17 |
| Osby | 43 | 16 | 57 | 33 | 82 | . | 54 | 28 |

Tiden i försörjningsstöd varierar mellan de vanligaste födelseländerna. I genomsnitt har deltagare i Respaldoprocessen som är födda i Sverige (M. 56 månader) en signifikant kortare tid som försörjningsstödmottagare än deltagare födda i Irak (M. 70 månader) respektive i forna Jugoslavien (M. 95 månader).

Deltagarnas resultat och projektets utfall

Nedan ges översiktlig sammanfattning av de viktigaste resultatmått i projektet.

Andel i arbete:

- Nya Respaldo: 12 av 205 (6 %)
- Gamla Respaldo: 15 av 54 (28 %)

Andel som skrivits in på Arbetsförmedlingen

- Nya Respaldo: 77 av 205 (38 %)
- Gamla Respaldo: 25 av 54 (46 %)

Andel sjukersättning, sjukpenning samt aktivitetsersättning

- Nya Respaldo: 31 av 205 (15 %)
- Gamla Respaldo: 14 av 54 (26 %)

Andel som bedöms behöva ett fortsatt varaktigt försörjningsstöd:

- Nya Respaldo: 43 av 205 (21 %)
- Gamla Respaldo: 7 av 54 (13 %)

Skillnaderna mellan grupperna är stora vad gäller utfallet för ett flertal variabler, inte minst andelen deltagare som erhållit arbete. Vi anser att gamla Respaldo i detta avseende får utgöra en referenspunkt och tjäna som ett exempel på ett resultat som på sikt är möjligt att uppnå. Resultaten för gamla Respaldo baseras på en utrednings- och rehabiliteringstid som kunnat pågå under upp till 30 månader. I nya Respaldo baseras resultaten på tider som kunnat pågå som kortast i 2 månader och som längst i 24 månader detta då deltagare skrivits in kontinuerligt fram tills i april 2013.

Förändring i sysselsättning

| | | Kvinna | | Man | | Totalt | |
|---|-------------------------------|-----------|-----------|-----------|-------------|--------|-----|
| | | N. | N. | N. | N. | N % | N % |
| Nya Respaldo from 20110601 tot 205 delt | Arbete | 3 | 8 | 11 | 16% | | |
| | Arbete 50% | 1 | 0 | 1 | 1% | | |
| | Praktik | 2 | 3 | 5 | 7% | | |
| | Språkpraktik | 1 | 0 | 1 | 1% | | |
| | Rehabiliteringstjänst | 2 | 1 | 3 | 4% | | |
| | Arbetsprövning / utredning | 15 | 13 | 28 | 40% | | |
| | Klargöra / RESA | 11 | 6 | 17 | 24% | | |
| | Utbildning / kurs | 0 | 1 | 1 | 1% | | |
| | Arbets sökande | 1 | 2 | 3 | 4% | | |
| | Totalt | 36 | 34 | 70 | 100% | | |
| Gamla Respaldo from 20101201 tot 54 delt | Arbete | 9 | 4 | 13 | 52% | | |
| | Arbete 50% | 2 | 0 | 2 | 8% | | |
| | Praktik | 1 | 1 | 2 | 8% | | |
| | Språkpraktik | 0 | 0 | 0 | 0% | | |
| | Rehabiliteringstjänst | 0 | 0 | 0 | 0% | | |
| | Arbetsprövning / utredning | 2 | 1 | 3 | 12% | | |
| | Klargöra / RESA | 2 | 1 | 3 | 12% | | |
| | Utbildning / kurs | 1 | 1 | 2 | 8% | | |
| | Arbets sökande | 0 | 0 | 0 | 0% | | |
| | Totalt | 17 | 8 | 25 | 100% | | |

Av de deltagare som skrivits in i Respaldo har en betydande andel av deltagarna förändrat sin sysselsättningsstatus från inskrivning som sjukskrivna försörjningsstödstagare tills dess att de skrevs ur projektet. I nya Respaldo gäller att 70 av 205 deltagare förändrat sin sysselsättning enligt tabellen ovan, dvs. 34 %. I gamla Respaldo gäller att 25 av 54 deltagare förändrat sin sysselsättning enligt tabellen ovan, dvs. 46 %.

Det skall även noteras att till förändring i sysselsättning kommer den rörelse som skett i deltagargruppen på grund av att deltagare flyttar, avtjänar fängelsedomar, avlider eller slutar ansöka om ekonomiskt bistånd. I gamla Respaldo utgör denna andel 7 av 54 deltagare (13 %). I nya Respaldo är andelen 19 av 205 deltagare (9 %). Likaså har totalt 9 av de 205 deltagarna (4 %) i nya Respaldo skrivits över till det snarlika ESF-projektet Samverkan utan gränser. Således omfattar ”rörelsen” inom projektet 13 % av deltagarna i både nya resp. gamla Respaldo.

Förändring i sysselsättning och kön

| | | Kön | | | |
|--|-------------------------------|-----------|------------|-----------|------------|
| | | Kvinna | | Man | |
| | | N. | N % | N. | N % |
| Nya Respaldo from 20110601 tot 205 delt | Arbete | 3 | 27% | 8 | 73% |
| | Arbete 50% | 1 | 100% | 0 | 0% |
| | Praktik | 2 | 40% | 3 | 60% |
| | Språkpraktik | 1 | 100% | 0 | 0% |
| | Rehabiliteringstjänst | 2 | 67% | 1 | 33% |
| | Arbetsprövning / utredning | 15 | 54% | 13 | 46% |
| | Klargöra / RESA | 11 | 65% | 6 | 35% |
| | Utbildning / kurs | 0 | 0% | 1 | 100% |
| | Arbets sökande | 1 | 33% | 2 | 67% |
| | Totalt | 36 | 51% | 34 | 49% |
| Gamla Respaldo from 20101201 tot 54 delt | Arbete | 9 | 69% | 4 | 31% |
| | Arbete 50% | 2 | 100% | 0 | 0% |
| | Praktik | 1 | 50% | 1 | 50% |
| | Språkpraktik | 0 | 0% | 0 | 0% |
| | Rehabiliteringstjänst | 0 | 0% | 0 | 0% |
| | Arbetsprövning / utredning | 2 | 67% | 1 | 33% |
| | Klargöra / RESA | 2 | 67% | 1 | 33% |
| | Utbildning / kurs | 1 | 50% | 1 | 50% |
| | Arbets sökande | 0 | 0% | 0 | 0% |
| | Totalt | 17 | 68% | 8 | 32% |

Ur ett jämställdhetsperspektiv är det intressant att undersöka hur utfallet av projektet fördelas utifrån deltagarnas kön. I nya Respaldo fördelas sysselsättningsförändringen jämnt mellan män (49 %) och kvinnor (51 %) totalt sett. I gamla Respaldo är fördelningen något skevare mellan hur utfallet av projektet fördelas mellan könen, dock är det en liten deltagargrupp, 25 individer, vilket gör det svårt att dra några slutsatser i detta avseende.

Förändring i sysselsättning och födelse land

| | Födelse land | | | | | | | | |
|--|----------------------------------|------------|------------|------------|----------------|------------|---------------------------|------------|------------|
| | Sverige | | Irak | | Fd Jugoslavien | | Andel av deltagare totalt | | |
| | N. | N % | N. | N % | N. | N % | N. | N % | |
| Nya Respaldo from 20110601 tot 205 del | Arbete | 3 | 27% | 3 | 27% | 0 | 0% | 6 | 55% |
| | Arbete 50% | 0 | 0% | 0 | 0% | 0 | 0% | 0 | 0% |
| | Praktik | 3 | 60% | 2 | 40% | 0 | 0% | 5 | 100% |
| | Språkpraktik | 0 | 0% | 1 | 100% | 0 | 0% | 1 | 100% |
| | Rehabiliteringstjänst | 3 | 100% | 0 | 0% | 0 | 0% | 3 | 100% |
| | Arbetsprövning / utredning | 17 | 61% | 6 | 21% | 2 | 7% | 25 | 89% |
| | Klargöra / RESA | 12 | 71% | 3 | 18% | 1 | 6% | 16 | 94% |
| | Utbildning / kurs | 1 | 100% | 0 | 0% | 0 | 0% | 1 | 100% |
| | Arbets sökande | 0 | 0% | 2 | 67% | 1 | 33% | 3 | 100% |
| | Andel av deltagare totalt | 39 | 56% | 17 | 24% | 4 | 6% | 60 | 86% |
| Gamla Respaldo from 20101201 tot 54 del | Arbete | 6 | 46% | 3 | 23% | 3 | 23% | 12 | 92% |
| | Arbete 50% | 1 | 50% | 0 | 0% | 1 | 50% | 2 | 100% |
| | Praktik | 0 | 0% | 1 | 50% | 0 | 0% | 1 | 50% |
| | Språkpraktik | 0 | 0% | 0 | 0% | 0 | 0% | 0 | 0% |
| | Rehabiliteringstjänst | 0 | 0% | 0 | 0% | 0 | 0% | 0 | 0% |
| | Arbetsprövning / utredning | 2 | 67% | 0 | 0% | 1 | 33% | 3 | 100% |
| | Klargöra / RESA | 1 | 33% | 1 | 33% | 0 | 0% | 2 | 67% |
| | Utbildning / kurs | 0 | 0% | 1 | 50% | 0 | 0% | 1 | 50% |
| | Arbets sökande | 0 | 0% | 0 | 0% | 0 | 0% | 0 | 0% |
| Andel av deltagare totalt | 10 | 40% | 6 | 24% | 5 | 20% | 21 | 84% | |

Likaså är det viktigt att studera om deltagarnas födelse land påverkar möjligheten att förändra sin sysselsättning genom projektet. I nya Respaldo gäller att deltagare födda i Sverige i större utsträckning än deltagare födda i Irak respektive forna Jugoslavien förändrat sin sysselsättning via projektet. I gamla Respaldo har förändringen i sysselsättning skett utifrån deltagargruppernas storlek, dvs. på ett jämnt sätt över de tre grupperna.

Förändring i sysselsättning och försörjningsstöd

| | | Hur länge har deltagaren uppburit försörjningsstöd? (månader) | |
|---|----------------------------|---|--------------------|
| | | Mean | Standard Deviation |
| Nya Respaldo from 20110601 tot 205 delat | Arbete | 51 | 32 |
| | Arbete 50% | 20 | . |
| | Praktik | 63 | 62 |
| | Språkpraktik | 70 | . |
| | Arbetsprövning / utredning | 57 | 36 |
| | Rehabiliteringstjänst | 83 | 52 |
| | Klargöra / RESA | 45 | 31 |
| | Utbildning / kurs | 104 | . |
| | Arbetsökande | 68 | 36 |
| | Totalt | 55 | 37 |
| Gamla Respaldo from 20101201 tot 54 delat | Arbete | 92 | 60 |
| | Arbete 50% | 141 | 39 |
| | Praktik | 85 | 64 |
| | Språkpraktik | . | . |
| | Arbetsprövning / utredning | 76 | 63 |
| | Rehabiliteringstjänst | . | . |
| | Klargöra / RESA | 69 | 46 |
| | Utbildning / kurs | 77 | 33 |
| Arbetsökande | . | . | |
| Totalt | 90 | 54 | |

Jämfört med genomsnittstiden i försörjningsstöd i projektet (nya Respaldo 59 månader respektive gamla Respaldo 92 månader) har de deltagare som förändrat sin sysselsättning i stort sett samma genomsnittstider som försörjningsstödsdeltagare. Skillnaden mot projektgrupperna är inte signifikant. Således är det skäligt att hävda att tiden i försörjningsstöd inte påverkat förändringen i sysselsättning för varken nya eller gamla Respaldo.

Slutsats förändrad sysselsättning

Förändringen i sysselsättning enligt tabellen ovan kan inte förklaras på ett signifikant sätt utifrån bakgrundsvariablerna kön, födelseort eller tid som mottagare av försörjningsstöd. Likaså har vi kontrollerat för ålder och inte heller ålder kan förklara förändringen mellan grupperna. Således är det skäligt att anta att andra faktorer, psykologiska eller somatiska, istället kan förklara skillnaden mellan grupperna.

Utredarnas uppfattningar och erfarenheter av Respaldo

Med begreppet "utredare" åsyftas här såväl de kommunala utredarna/projektledarna som handläggarna från Af och FK som har haft tjänst i projektet. Denna grupp har under projekttiden besvarat två webbenkäter, en i oktober/november 2011 och en i november 2012. Under Respaldo-processen har vi utvärderare haft återkommande kontakter och möten med utredarna liksom telefon- och mailkontakter. Allt ovanstående ligger till grund för denna sammanfattande bild av utredarnas uppfattningar om och erfarenheter av deras arbete i projekt Respaldo. Citaten är hämtade från utredarnas egna svar i webbenkäterna, vilka presenterats i två delrapporter. Först redogörs för erfarenheter från den första enkäten i projektets inledningsskede.

Läget i oktober/november 2011.

Varför behövs Respaldo? Utredarna menar att det är viktigt att "undvika att klienterna hamnar mellan stolarna". "Samarbete mellan myndigheterna" är därför viktigt för att såväl "arbeta fram metoder och rutiner" som att lösa "klienternas situation", ge dem "ett värdigt liv" och "utveckla överlämningar från en myndighet till en annan utan att information går förlorad".

Hur har då samverkan mellan parterna (Af, FK, Region Skåne och kommunerna) fungerat för målgruppen under projektets inledande halvår? Samverkan är under utveckling, "men ibland kan förståelsen för olika uppdrag saknas". Vissa menar att samverkan "fungerar bra", någon menar att "samverkan är obefintlig mellan kommunen och FK och Regionen", någon att det "fungerar bra mellan Af och FK". Samverkan med Regionen upplevdes som bristfällig i flera fall: "fungerar mindre bra med Regionen".

För att skapa verkliga effekter för målgruppen måste samverkan utvecklas, menar utredarna. "Fasta mötestider", "en plattform", "samtalssessioner" och "informationsöverföring" så att man kan "känna till övergripande varandras uppdrag" är viktigt liksom "engagemang från alla samverkanspartner". Det är således viktigt att "alla är på samma linje och har samma mål" för att kunna "spara tid och jobba mer effektivt" med "klienten i fokus".

Vad krävs då enligt utredarna av inblandade parter för att det ska bli möjligt att uppnå en bra samverkan? En "ökad dialog" med "täta uppföljningar och gemensamma avstämningsmöten" i kombination med "att se möjligheter", "öppenhet, nyfikenhet", "vilja att lära och dela med sig", "respekt för varandras kompetenser" och att "alla är engagerade" kan sägas vara utredarnas sammanfattande svar.

Utredarnas "personliga bidrag" för att utveckla projektets resultat är bl.a. att "säkerställa att jag ger utrymme för dialog", "positivitet", bidra till att den enskilde hamnar "rätt" och "inte vara så omständigt, obegripligt, omöjligt som det idag kan bli". Det handlar vidare om att bidra med "engagemang", att "se alla möjligheter i klientens förmåga till arbete" samt "försöka implementera arbetssättet".

Läget i november 2012

Webbenkäten i november 2012 besvarades, liksom den föregående enkäten, av samtliga 9 utredare. Webbenkäten innehåller en hel del detaljerade frågor med fasta svarsalternativ. Här ges endast en övergripande bild av svaren, för detaljer hänvisas till delrapporten (Delrapport 2).

En tredjedel av utredarna anser att projektet så här långt i hög grad uppnått de resultat man förväntat sig och knappt hälften anser att kunskapen om målgruppen blivit i hög grad bättre

medan 78 % menar att kunskapen om den enskildes arbetsförmåga blivit i hög grad eller mycket hög grad bättre genom projektet.

Utredarna är i flera avseenden delvis kritiska till hur FINSAM genomfört och kommunicerat/informerat om projektet: "någon riktig projektledning saknas, vad som beslutas i styrelsen når oftast inte oss som arbetar i Respaldo".

Samarbetet mellan de olika kommunerna samt Af och FK "har fungerat väldigt bra". Det har också varit "ganska enkelt" att etablera kontakter med Regionen, med vilken "samarbetet hela tiden blivit bättre". Några påtalar att FK och Af skulle behövt mer resurser "för att processen inte ska dra ut på tiden som den gör idag". "Målgruppen är i många fall skör, psykiskt och fysiskt" och projekttiden borde därför varit längre, menar någon.

De svårigheter utredarna stött på i Respaldo har ofta kopplingar till Regionen: "underlag från vården", "enstaka läkare som ej vill samarbeta", "svårighet har varit med sjukvården". Flera utredare tar också upp köpstoppet av externa tjänster/utredningar "vilket lett till mycket sämre resultat än vad som kunnat vara fallet". Bristande tid har varit en svårighet för några.

Utredarna är i stort sett helt eniga om att de positiva effekterna av projektet är att det i hög grad utvecklats en ny samverkansmodell mellan parterna och att det i hög grad lett till att utredningarna gällande målgruppen blivit bättre. "Detta är ett bra projekt", "samverkan kring dessa personer behövs". "Det arbetssätt som Respaldo strävar efter idag, att det finns en bestämd kontaktperson på varje myndighet som man kan vända sig till är värdefullt. Det är effektivt och sparar mycket arbetstid."

Slutsats

Fokus för utredarna har redan från projektstarten varit att skapa en väl fungerande samverkan mellan inblandade parter och därigenom ge deltagarna en bättre utredning av deras situation och "ett värdigt liv". Så har det också blivit vartefter processen fortskridit och mot slutet av projektperioden anser en klar majoritet att förväntningarna infriats, att en fungerande samverkansmodell utvecklats och att utredningarna för målgruppen blivit bättre.

Beredningsgruppens/chefernas uppfattningar och erfarenheter av Respaldo

Beredningsgruppen och en del andra viktiga aktörer från kommunerna, Af och FK fick i november 2012 en webbenkät i syfte att spegla deras bilder och upplevelser av projekt Respaldo. Enkäten, som är snarlik den som vid motsvarande tidpunkt gick till utredarna, gick till 12 personer, varav 11 besvarade den. Strax före projekttidens slut i maj 2013 genomfördes intervjuer med 6 chefer ur denna grupp representerande 4 kommuner samt Af och FK. Ytterligare några söktes återkommande för intervju men utan framgång.

Läget i november 2012

En mycket klar majoritet av de svarande anser att projektet i mycket hög eller hög grad uppnått förväntade resultat. 2/3 av de svarande anser att kunskapen om målgruppen och den enskildes arbetsförmåga blivit i hög grad bättre liksom att den enskilde genom projektet hamnat i "rätt" ersättningsform.

Gruppen upplever på det hela taget att FINSAM genomfört och kommunicerat projektet på ett bra sätt samt gett bra stöd till utredarna. Någon påpekar att det funnits "barnsjukdomar som vi försökt eliminera efterhand" och en annan att det "har varit lite olika inom verksamheterna". "Olika kommuner har olika vilja, förmåga och förutsättningar för samarbete" påpekar en svarande och säger vidare att "några av kommunernas styrgruppsrepresentanter har lämnat en del övrigt att önska gällande närvaro och engagemang på styrgruppsmötena".

Några allmänt förekommande svårigheter har man inte stött på i Respaldo, någon påpekar dock att det finns "enskilda handläggare/kommuner som inte satt samverkan i fokus", en annan att man haft problem med läkarintyg och en tredje att det förekommit "oklarheter angående målgrupp".

Angående effekterna av Respaldo anser en mycket klar majoritet att projektet i mycket hög eller hög grad skapat positiva effekter för att utveckla en ny samverkansmodell, att det stärkt kompetensen hos handläggarna/utredarna, att det lett till utveckling av ett nytt arbetssätt/metod för att arbeta med målgruppen samt att utredningarna blivit bättre.

En mycket klar majoritet av de svarande upplever också att samverkan mellan kommun, Af och FK fungerat på ett mycket bra eller bra sätt samt att denna samverkan utvecklats genom projektet. "Ingen verksamhet klarar dessa insatser på egen hand", påpekar en svarande. Andra säger "Vi har kunnat se att tjänsten har 'betalat' sig", "det arbetssätt som använts torde ganska lätt kunna bibehållas", ett arbetssätt som måste implementeras för framtiden".

Läget i maj 2013

Målgruppen för projekt Respaldo har före projektet bedömts som svårarbetad, framför allt på grund av att samverkansformer saknats. Nu bedöms däremot målgruppen som genomarbetad, men nya personer tillkommer kontinuerligt.

För deltagarna har Respaldo inneburit att de har blivit grundligt utredda och många har nu "hamnat rätt", dvs. fått sjukersättning i stället för försörjningsstöd. Andra har fått arbete eller kommit vidare i en process mot arbetsmarknaden. "Bara plus för individen". "Det finns fantastiska exempel på vad Respaldo möjliggjort", "resultatet hade aldrig uppnåtts utan Respaldo".

För den egna organisationen har Respaldo inneburit att utredarna/ projektledarna i kommunerna har fått en högre kompetens, ett annat tänkande, ett annorlunda arbetssätt samt samverkanskontakter i andra organisationer. För FK har Respaldo öppnat upp för en samverkan med kommunerna som inte fanns tidigare. Af hade redan en pågående samverkan som en naturlig del i sin ordinarie verksamhet. Genomgående har Respaldoprocessen inneburit ett ökat lärande, öppenhet och förståelse för de andra samverkansparterna.

Genom Respaldo har samverkan etablerats och fördjupats, speciellt mellan kommuner och FK men också med Regionen (vården). "Af har också fått ett klart uppdrag att samverka med FK kring sjukskrivna". Detta är en grund för Respaldos goda effekter. "Ett jättebra resultat, en uttalad arena att mötas på med uppdrag att lösa problemen".

Respaldos framgångsfaktorer har varit att det funnits särskilda handläggare som fokuserat målgruppen och haft kontinuerliga erfarenhetsutbyten. Att ekonomin var ordnad via FINSAM har varit en viktig förutsättning liksom att FK så tydligt och i varierande grad även Regionen kommit in i samverkansprocessen.

Avgörande utmaningar inför framtiden är, enligt cheferna, att ha fortsatt fokus på målgruppen och fortsätta det arbetssätt och den samverkan man arbetat fram. Detta kräver att tid/resurser avsätts inom varje organisation så att processen kan löpa vidare och erfarenhetsutbyten/lärande kan ske och spridas i organisationerna. Vidare krävs det ett dokument för Respaldoprocessen samt "en utfästelse från alla berörda parter" att man tar ansvar för framtiden. Någon form av överenskommelse/avtal för att säkerställa detta behöver utarbetas för en fortsatt, levande Respaldoprocess.

Slutsats

Den tillfrågade gruppen är genomgående mycket nöjda med Respaldoprocessens utveckling, resultat och effekter för såväl deltagare/klienter som för den egna organisationens del. Respaldo har betytt mycket för att etablera och utveckla samverkan mellan parterna, speciellt viktigt har varit att FK och Region Skåne (vården, psykiatri) har kommit in i denna samverkan. Det är nu viktigt att ta tillvara alla de goda erfarenheter och resultat Respaldoprocessen fört med sig och finna former för att garantera att processen kan löpa vidare.

Samhällsekonomi

Ekonomisk besparing för kommunerna

Nedan redovisas en analys av projektets kostnadsbesparing för de medverkade kommunerna.

Antagande 1: Lika lång tid i försörjningsstöd. Antagandet innebär att vi antar att de personer som nu blivit självförsörjande genom Respaldo hade uppburit ett försörjningsstöd under lika lång tid som vid tidpunkten då de skrevs in i projektet. Sammanräknat för de båda projektomgångarna nya och gamla Respaldo så visar de båda tabellerna på en total ekonomisk besparing för de medverkande kommunerna om 42 547 500 kronor. Se tabeller nedan för ett detaljerat resultat.

| | | Antal månader i försörjningsstöd vid projektstart | | | |
|--|---|---|-----------|-------------|---------------------|
| | | M. | N | Summa | Besparing a 7 500,- |
| Nya respaldo from 20110601 tot 205 delt | Särskild sjukpenning 100% | 61 | 2 | 122 | 915 000 |
| | Sjukersättning 100% | 51,6 | 25 | 1291 | 9 682 500 |
| | Sjukersättning 50% | 20 | 1 | 20 / 2 | 75 000 |
| | Beviljad aktivitetsersättning | 75 | 3 | 225 | 1 687 500 |
| | Familjen självförsörjande genom make / maka | 58 | 5 | 290 | 2 175 000 |
| | Summa | 54,1 | 36 | 1948 | 14 535 000 |
| Gamla respaldo from 20101201 tot 54 delt | Särskild sjukpenning 100% | 61 | 1 | 61 | 457 500 |
| | Sjukersättning 100% | 111 | 9 | 999 | 7 492 500 |
| | Sjukersättning 50% | 111,8 | 4 | 447 / 2 | 1 676 250 |
| | Beviljad aktivitetsersättning | . | 0 | 0 | 0 |
| | Familjen självförsörjande genom make / maka | 108,4 | 5 | 542 | 4 065 000 |
| | Summa | 107,8 | 19 | 2049 | 13 691 250 |

| | | Antal månader i försörjningsstöd vid projektstart | | | |
|--|--------------|---|-----------|---------------|----------------------|
| | | M | N | Summa | Besparing 'a 7 500,- |
| Nya respaldo from 20110601 tot 205 delt | Arbete | 50,9 | 11 | 560 | 4 200 000 |
| | Arbete 50% | 20 | 1 | 20 / 2 | 75 000 |
| | Summa | 48,3 | 12 | 570 | 4 275 000 |
| Gamla respaldo from 20101201 tot 54 delt | Arbete | 92,2 | 13 | 1199 | 8 992 500 |
| | Arbete 50% | 140,5 | 2 | 281 / 2 | 1 053 750 |
| | Summa | 99 | 15 | 1339,5 | 10 046 250 |

Antagande 2: Den årliga besparingen under en femårsperiod. Antagande är att den nu uppnådda årliga besparingen kommer att kvarstå under fem år. Den årliga besparingen är de 82 individernas årliga försörjningsstöd vilket uppgår till 7 380 000 kronor enligt schablonbelopp 7 500 kr/månad. Räknat på en 5 års period är totalsumman 36 900 000 kronor.

Projektet i backspegeln- Erfarenheter inför framtiden

- Tydligare samordning och processledning

Erfarenheter från projektet visar att en bättre samordning hade behövts. I projektet verkade de kommunala utredarna som projektledare, men en övergripande funktion hade underlättat och effektiviserat arbetet. Vi har flera gånger under processen lyft fram behovet av en samordnare som kunnat fungera som en sammanhållande länk mellan projektgrupp, beredningsgrupp och styrgrupp i syfte att stödja metodutvecklingen och öka lärandet i deltagande organisationer.

En naturlig del i den samordnade funktionen borde också ha varit att kontinuerligt sammanställa projektets resultat och bedöma dess progression i förhållande till projektets mål och ambitioner. Under projektets gång har Evaluator stått för resultatuppföljning och bedömning av projektets progression, något som vi tror med fördel hade kunnat utföras av en samordnare med närmare koppling till verksamheten.

En sådan samordnare borde också haft en ekonomisk kontrollfunktion gällande budget, t.ex. för köp av utredningstjänster. Likaså borde en sådan samordnare ha ansvar för att sprida kunskaper om projektet genom att utveckla och leda lärandeaktiviteter (lärandeseminarier/workshops) såväl intern i de deltagande organisationerna som externt. Att ställa krav på och följa upp att implementering av gjorda erfarenheter/arbetsätt sker i de deltagande organisationerna ser vi också som en viktig uppgift för samordnaren.

- Att behålla samverkan och kompetens hos de medverkande parterna.

Projektet har utan tvekan nått ett mycket gott resultat. Det är därför av stor vikt att detta kfar möjlighet att utvecklas inför framtiden. Ett problem för projektet är, att drygt hälften av utredarna/projektledarna går vidare till andra arbetsgivare/arbetsuppgifter efter projektidens slut. Det är därför angeläget att styrelsen för FINSAM tar initiativ till en "Respaldogrupp" med representanter från alla deltagande organisationer.

Vi tycker att det är rimligt att det inom varje medverkande organisation finns minst en person som har ansvar för målgruppen och får mandat att företräda sin organisation i frågor som rör målgruppen. En sådan grupp skulle kunna bestå av chefer eller kvalificerade handläggare som får ett särskilt ansvar för att företräda sin organisation i dessa frågor.

Vi tror, att den nu föreslagna "Respaldogruppen" bör träffas 4 gånger per år. Syftet med gruppen är också att fortsätta ha ett aktivt kunskapssökande om målgruppen, fortsatt identifikation av framgångsfaktorer samt följa utvecklingen genom nyckeltal, statistik etc. "Respaldogruppen" bör också medverka till att sprida information och kunskap om målgruppen och arbetsätt/metoder såväl lokalt/regionalt som nationellt.

Vi vill understryka att vi med en "Respaldogrupp" avser en "praktik- och lärgemenskap", dvs. en grupp som aktivt söker kunskap om målgruppen och utvecklar och sprider den snarare än att vara ett traditionell partsammansatt samverkansorgan. För mer information se diskussion om det engelska begreppet "Communities of Practice" (Wenger, 1999)